

GEOLOCALIZACIÓN EN TIEMPO REAL

doonde



www.doonde.es

Manual doonde4

Copyright © 2009 Geocontrol Localización S.L.

Todos los derechos reservados.

La información contenida en este documento es confidencial y no podrá ser utilizada, fotocopiada, duplicada o revelada para cualquier propósito diferente a los indicados por los involucrados.

Contenido

Contenido	6
Localizadores	7
El localizador doonde 4	7
Características.....	7
Funcionamiento y configuración.....	8
Accesorios	9
Instalación en vehículos.....	10
Teclas y conexiones del localizador	11

Localizadores

El localizador doonde 4

Características



El localizador **doonde 4** es un avanzado dispositivo de localización que integra teléfono GSM/GPRS cuatribanda para una comunicación bidireccional y un chipset GPS SiRFIII de última generación para posicionamiento.

La programación integra un sistema inteligente de gestión de baterías que dota al dispositivo de una autonomía óptima en localizadores. En situaciones de uso normal se puede conseguir una autonomía superior a las 24h. **doonde 4** posee un sistema de carga USB que le permite ser cargado tanto en enchufes de pared como en enchufes de mechero en vehículos o directamente desde la conexión USB de cualquier ordenador (portátil o no).

El dispositivo dispone de varios botones programables utilizados para diversas aplicaciones. Botón de pánico, para realizar una llamada a un número de teléfono preconfigurado, que podrá ser de un familiar responsable, un cuidador o un servicio de emergencias.

Las localizaciones son enviadas a través de una conexión a Internet vía GPRS.

El dispositivo tiene un diseño robusto y compacto, de gran calidad y altas prestaciones. También cuenta con un consumo muy bajo de energía, es totalmente autónomo y está perfectamente capacitado para la seguridad personal y para el tracking de vehículos.

El receptor GPS puede ser configurado para ofrecer mejores prestaciones.

Funcionamiento y configuración

El dispositivo está programado para enviar **localizaciones continuamente**, esto es, siempre que tenga cobertura telefónica y se encuentre en movimiento. Cuando está parado no envía, ya que sabemos dónde está. En cuanto se pone en movimiento, el dispositivo automáticamente envía localizaciones.

El localizador **doonde** envía localizaciones cuando se detecta un movimiento, gracias al sensor de movimiento del que está dotado, o cuando se presiona cualquier tecla del dispositivo. Cuando el localizador se detiene, al cabo de 3 minutos entra en **modo de bajo consumo**, desactivando el envío de localizaciones y la recepción de llamadas.

La **frecuencia** de envío de localizaciones es modificable desde el servicio web, tal y como se ha descrito anteriormente. Para vehículos aconsejamos enviar la posición cada 15 segundos.

El dispositivo dispone de una **batería interna**, pero para los vehículos hay que conectarlo al contacto del vehículo (por ejemplo, al mechero) si no queremos ir recargando dicha batería.

Accesorios

El dispositivo se entrega junto con un cable USB y dos alimentadores, uno de pared y otro de tipo “mechero” de vehículo.



Instalación en vehículos

El dispositivo hay que instalarlo conectándolo al **contacto** del vehículo. Si se instala directamente a la batería, estará gastando recursos innecesariamente cuando el vehículo esté apagado.

Para la instalación en el vehículo, el localizador debe estar conectado al cable USB suministrado, y este cable conectado al alimentador tipo “mechero”. Este alimentador se puede conectar a cualquier salida de 12V del vehículo (como suele ser el “mechero”).

Se aconseja consultar con su mecánico para conectar el localizador al contacto del vehículo de otra manera. En este caso se debería conectar dicho alimentador (que lleva un rectificador de corriente) por medio de un cable a los fusibles del vehículo.

El dispositivo se puede esconder en el interior de una puerta, en el techo, en el maletero, etc. pero según el lugar puede tener limitaciones de cobertura GSM y GPS.

Si no se quiere instalar, al ser un **dispositivo portátil** y con batería interna, se puede situar en cualquier lugar y cargarlo cuando se encienda la luz roja de batería insuficiente.

Teclas y conexiones del localizador

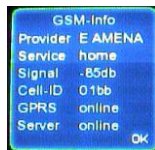


1. Botón de pánico 1. Realiza una llamada al número de teléfono que tenga pre configurado. Es posible modificar el número de teléfono desde la página web.
2. Joystick mediante el que se seleccionan las pantallas del menú.
3. Botón de pánico 2. al igual que la tecla 1, realiza una llamada al número de teléfono que tenga pre configurado. Es posible modificar el número de teléfono desde la página web. El botón puede tener asignado el mismo número de teléfono asignado al botón de pánico 1, u otro distinto.
- 4.
5. Lector de tarjeta micro SD.
6. Mini USB.
7. Lector de tarjeta SIM.

Menús de pantalla



En el menú de inicio podemos acceder a información sobre cobertura de GSM (GSM), estado de la batería (BAT) e información GPS (SAT)





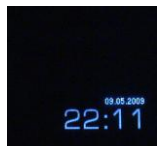
En el menú de teléfono podemos ver el número de la última llamada recibida (LAST CALLER). En "DIAL NUMBER", tenemos acceso a la marcación de números de teléfono.



En el menú de herramienta puede activarse o desactivarse el timbre del dispositivo (RINGTONE) en la recepción de llamadas y la función de vibración (VIBRATION).



En el menú de mensajes tenemos acceso a los mensajes recibidos en SHOW. Para borrar un mensaje, pulsar DELETE y para borrar todos los mensajes DELETE ALL.



El reloj y la fecha se ajustan automáticamente e con la señal GPS, por lo que cuando el dispositivo no recibe GPS conserva la última hora y fecha que recibió.



En el menú de apagado podemos apagar el dispositivo. Para ello basta con pulsar SWITCH OFF y después “Yes” con la tecla de la izquierda.



Características técnicas básicas:

- GPS de 20 canales SiRFStarIII
- Teléfono GSM/GPRS Cuatribanda
- Conectividad Bluetooth (Perfil Audio y Serial)
- IEEE 802.15.4 para control remoto y tracking indoor
- ANT para monitorizar ritmo cardíaco
- Sensor de movimiento en los 3 ejes integrado
- OLED display (128 x 128) a todo color
- Batería de polímero de Litio (1300 mAh)
- Joystick de 5 direcciones
- Conector MiniUSB para carga y datos
- Tamaño reducido: 86 (103) x 54 x 24
- Módulo TELIT GE864-Quad
- 850/900/1800/1900 MHz
- GPRS clase 10, clase B
- TCP/IP
- Receptor GPS de alta sensibilidad SiRFStarIII

- Protocolo: NMEA, WGS-84
- TTFF hot start: < 1 s aprox.
- TTFF cold start: < 42 s aprox.
- Sensibilidad: -159 dBm (13 dBHz)
- Procesador ARM7 / TDMI
- Memoria: 8 MB Flash / 4 MB RAM
- Alimentación: USB
- Batería de polímero de litio
- Dimensiones: 86 (103) x 54 x 26 mm
- Peso: aprox. 108 g
- Detección de movimiento en los 3 ejes
- Rango de temperatura: -20 °C to +60 °C



Geocontrol Localización SL

Av. Baix Llobregat, 6 2ª planta

Pol Industrial Mas Blau II

08820 El Prat del Llobregat

+34 93 309 02 69

info@doonde.es